

## INDICATORI DI DIREZIONE A LED SUI MODELLI CON CAN BUS

Il sistema CAN bus è presente su tutti i modelli Softail dal 2011 a oggi, Dyna dal 2012 a oggi, Sportster dal 2014 a oggi e Touring e Tri-Glide dal 2014 a oggi. Le motociclette con CAN bus possono essere identificate dal pulsante pericolo (a 4 vie) situato sui comandi nel lato freno (a destra) come indicato nelle figure qui sotto.



**IMPORTANTE:** Gli equalizzatori di carico **NON** sono necessari nei sistemi CAN bus quando installate inserti o frecce a LED

### Installazione e procedure di verifica:

**STEP 1** Accendere la moto e verificare il corretto funzionamento delle frecce. Se il lampeggio delle frecce è troppo veloce in una moto con CAN bus dovete sincronizzare il sistema degli indicatori di direzione. Seguite le procedure sottostanti per la sincronizzazione:

Mettere l'accensione in **ON**,

Mettere il pulsante 4 vie in ON per almeno 20 secondi, quindi rimetterlo in OFF,

Mettere l'accensione in **OFF**,

Rimettere l'accensione in **ON**; verificate il corretto funzionamento degli indicatori di direzione,

Se il lampeggio delle frecce è ancora troppo veloce ripetete la procedura da capo.

**NOTE:** Dei codici di guasto (DTC) potrebbero insorgere durante l'installazione degli inserti a LED. Seguite le procedure seguenti per verificare ed eliminare i codici guasto DTC.

### PULIZIA DEI CODICI DI GUASTO (DTC)—MODELLI CAN BUS:

**NOTA:** Prima di resettare qualsiasi codice, verificate che gli inserti a LED si illuminino e lampeggino correttamente.

Riferirsi alle foto **PIC 5, 6 e 7**. Per entrare in modalità diagnostica premere e rilasciare il pulsante di reset dell'odometro localizzato nei comandi manubrio lato sinistro mentre l'accensione è **ON**. Rilasciate il pulsante di reset dell'odometro quando appare la scritta **DIAG** nel **DISPLAY**.

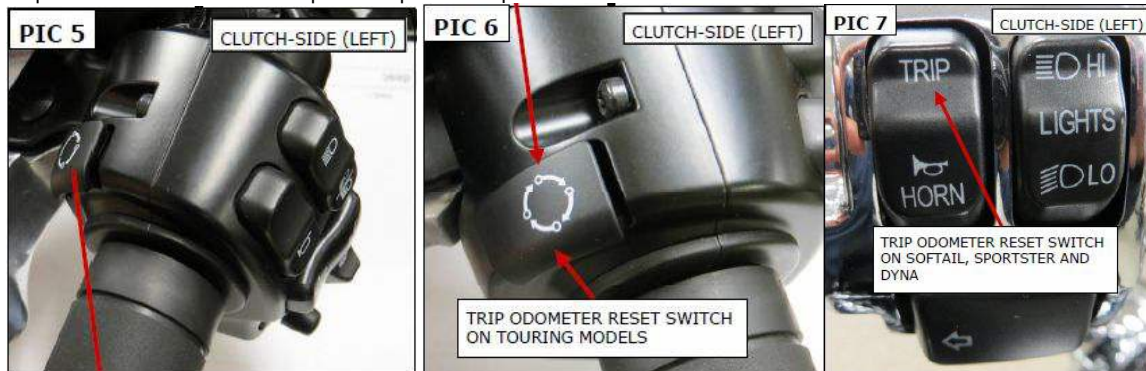
Premere e rilasciare il pulsante di reset dell'odometro fino a che visualizzate la scritta "**BCM**" sul display. "**BCM Y**" = Sì settaggio DTC.

"**BCM N**" = No settaggio DTC. Se visualizzate "**BCM Y**", tenere premuto il pulsante di reset, se qualche codice di errore DTC è memorizzato, verrà visualizzato sul display. Premere e rilasciare velocemente il pulsante di reset vi farà visualizzare tutti i codici memorizzati e alla fine apparirà la scritta "**END**". Continua a premere e rilasciare velocemente il pulsante di reset dell'odometro per rivedere i codici DTC.

**NOTA:** Gli unici codici DTC che potrete resettare sono i seguenti:

- b2141** Segnale di uscita freccia anteriore sinistra aperto
- b2146** Segnale di uscita freccia anteriore destra aperto
- b2151** Segnale di uscita freccia posteriore sinistra aperto
- b2156** Segnale di uscita freccia posteriore destra aperto

Per cancellare i codici DTC qui sopra, mantenere premuto il pulsante di reset dell'odometro **mentre è visualizzato il DTC** fino a che appare la scritta "**CLEAR**" sul display. Premere e rilasciare il pulsante di reset dell'odometro per continuare con il modulo successivo. Ripetere per ogni codice DTC **elencato sopra**. Mettere l'accensione **OFF** per uscire dalla modalità diagnostica. Attendere il lampeggio di qualsiasi luce di sicurezza e ripetere la procedura per assicurarsi che i codici DTC sono stati resettati.



Pictures and text courtesy of Küryakyn